

Установка/Обновление встроенного ПО Trimble Access для тахеометра Trimble M3.

Для процедуры установки/обновления ПО Access на тахеометре Trimble M3 потребуются:

Кабель передачи данных из комплектации прибора (USB\mini USB)

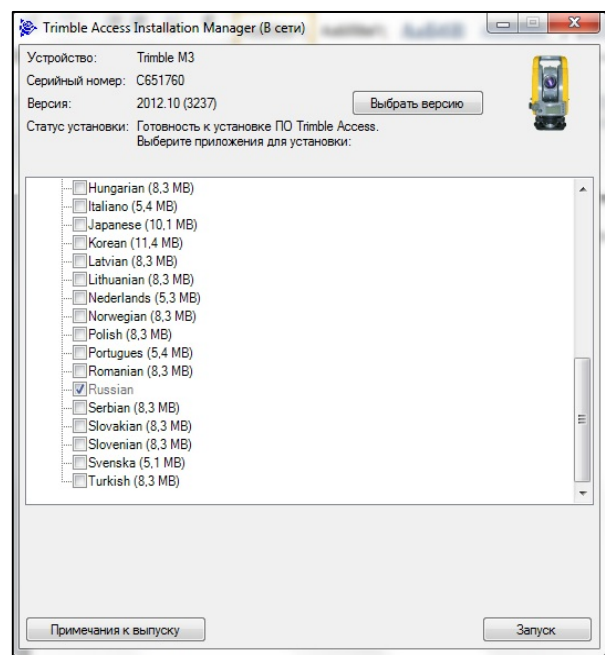
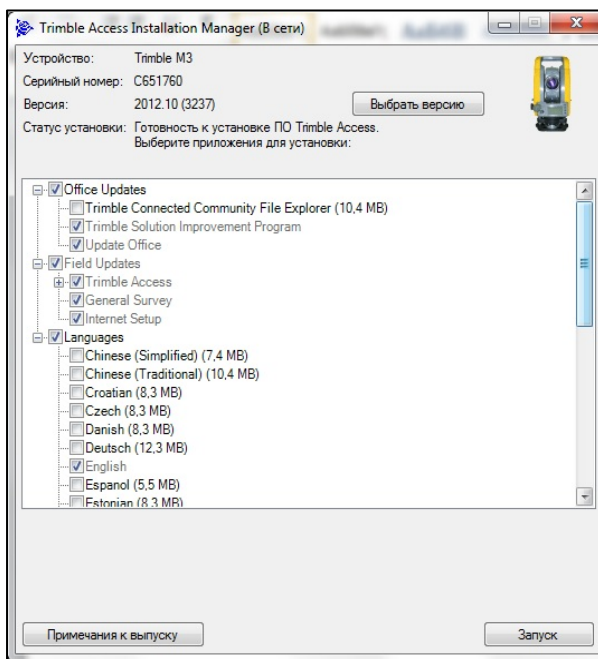
ПК/Ноутбук с предустановленными программами: [Trimble Access Installation Manager](#), Microsoft Mobile Device Center (входит в установку Win 7) или Microsoft Active Sync (можно скачать на сайте Майкрософт). Компьютер должен иметь выход в Интернет.

Набор файлов стилей импорта-экспорта (форматные файлы), с прилагаемого диска.

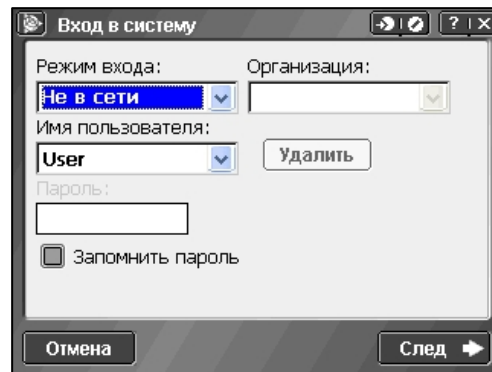
Установка/Обновление Trimble Access

Процедура установки принципиально ничем не отличается от процедуры обновления ПО Trimble Access. Большинство операций автоматически выполняет специальная программа-менеджер установки ТАИМ (Trimble Access Installation Manager). Запускаем программу Trimble Access Installation Manager (предварительно установив его) при подключенном выходе в Интернет.

Ждем, пока программа получит список обновлений для тахеометра. После чего выбираем обновления (выделяются красным). Если обновление или модуль не предназначены для установки на Ваш тахеометр, их выделение невозможно. Не забудьте установить галочку напротив языкового пакета Russian. См. скриншоты ниже.



После этого нажимаем **Запуск**. Программа автоматически выполнит установку всех необходимых компонентов и перезагрузит прибор после установки всех обновлений.



При последующем включении загружается Trimble Access, уже на русском языке. Вам будет предложено согласиться с условиями лицензионного соглашения. Далее нажимаем на надписи **Регистрация на сервере ТСС** (данный сервис пока не подключен в РФ, в связи с запретом органов ФСБ из-за высокого уровня шифрования передаваемых данных). В поле имени пользователя указываем любое имя/название, выбираем тип авторизации «Оффлайн» (без подключения к ТСС) и жмем **След**, затем **Заверш**. Для каждого пользователя создаётся своя папка в директории хранения данных (по умолчанию – Trimble Data). Таким образом при работе с прибором нескольких исполнителей, можно завести нескольких **пользователей** для сортировки полевых данных в соответствующих папках.

Файлы таблиц стилей (форматные файлы).

Следующий шаг, это загрузка, файлов таблиц стилей, отвечающих за преобразование данных, содержащихся в файле проекта (любые данные – координаты, измерения, настройки, коды и пр.) в специализированные форматы (например DXF или текстовые файлы формата ASCII). Файл таблиц стиля описывает, какие данные необходимо извлечь из исходного файла проекта и в каком виде их необходимо представить. Таким образом, с помощью файла таблицы стиля в специализированный формат можно экспортировать не только измерения или координаты, а любую информацию, прописанную в проекте. Например, в специальный отчёт в формате html можно вывести данные о поверках, выполнявшихся на конкретном приборе во время ведения данного проекта. Обычно вид и тип данных, получаемых при использовании форматного файла, понятен из названия файла. Если это неочевидно из названия, просто попробуйте выполнить экспорт в специальный формат, выбрав в списке форматных файлов интересующий файл. В крайнем случае задайте вопрос на support@prin.ru.

Для загрузки файлов таблиц стилей необходимо подключить прибор к ноутбуку через кабель USB\mini USB или скопировать нужные файлы с флэшки/диска.

Копирование таблиц стилей: Выбираем необходимые файл, и копируем их на прибор, в папку *My Device\ Trimble Data\System Files*. Если при копировании будет запрашиваться замена уже существующих файлов, нажимаем **Копировать с заменой**.